

Komise dopravní a veřejného pořádku

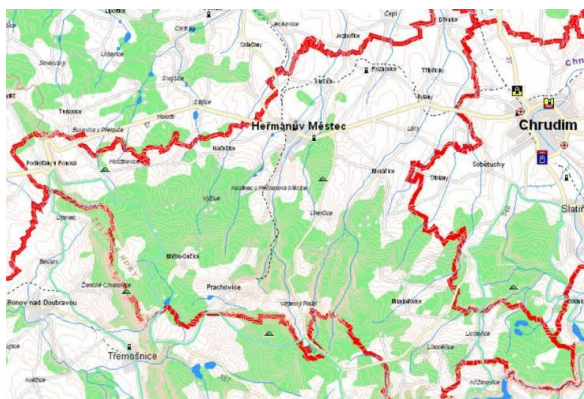
Rozvaha ke zřízení Městské policie v Heřmanově Městci

Rozvaha vznikla na základě úkolu stanoveného Radou města Heřmanův Městec.

Zadání: Vytvořit rozvahu o možnosti zřízení Městské policie v Heřmanově Městci

Stávající stav

Heřmanův Městec - Počet obyvatel: **4 853**, katastrální výměra: **1 434 ha** součástí města osadní části Konopáč, Radlín a Chotěnice.



Bezpečnost v současné době zajišťuje obvodní oddělení Policie ČR v Heřmanově Městci. Toto má pak na starost území o rozloze 139,25 km² čítající 56 obcí. (Viz mapa). Na tomto území je pak ročně evidováno cca 250 trestných činů a cca 150 dopravních nehod. Největší podíl na trestné činnosti je v důsledku majetkové trestné činnosti. K největšímu výskytu v této oblasti došlo na teritoriu města Heřmanův Městec, což má

samozřejmě přímou souvislost s počtem obyvatel, který je největší ze všech obcí v rámci působnosti OOP ČR Heřmanův Městec. Policie ČR pak především plní úkoly stanovené zákonem o Policii ČR a město na její fungování nemá téměř žádný vliv. Dodržování městských vyhlášek není možné kontrolovat. Doprava na území Heřmanova Městce je pak sporadicky kontrolována Policií ČR. Město v současné době čelí problémům s parkováním, a to především v oblasti náměstí Míru a jeho blízkého okolí (ulice Sokolská, Havlíčkova, Jiráskova). Zde pak dochází k častému porušování dopravních předpisů, které následně vede k poškozování městského majetku a veřejné zeleně. Město dále čelí nárůstu porušování veřejného pořádku problematickou mládeží, s tím pak souvisí nárůst drogové problematiky a vandalství na městském a soukromém majetku. V případě mimořádných událostí je dnes město odkázáno na pomoc Policie ČR., která však ze zákona má jiné priority a není možné s její pomocí kalkulovat.

Zlepšení stávajícího stavu

Komise dopravní a veřejného pořádku se na svém zasedání dne 24.2.2015 zabývala možnostmi řešení popsaného stavu na žádost rady města. Jednou z možností, kterou navrhla rada města je zřízení městské policie v Heřmanově Městci nebo zřízení kamerového systému.

Závěr komise ke zřízení kamerového systému – kamerový systém dle zákona č. 101/2001 Sb., o ochraně osobních údajů je možné provozovat pouze Policií ČR nebo městskou policií. Samostatně provozovat kamerový systém není zákonem umožněno.

Komise prodiskutovala možnost zřízení městské policie a došla k závěru **doporučit** radě města zřídit vyhláškou městskou policii podle zákona č. 533/1991 Sb., o obecní policii ve znění pozdějších předpisů především jako službu občanům s působností na území Heřmanova Městce a jeho osadních částech Konopáč, Radlín a Chotěnice a místní části Doubrava.

Úkoly městské policie by pak měly být především tyto:

- dohlížet na dodržování obecně závazných předpisů o ochraně veřejného pořádku a dalších obecně závazných vyhlášek města Heřmanův Městec
- přispívat k ochraně bezpečnosti osob a majetku
- dohlížet na dodržování pravidel občanského soužití
- vést a vytvářet vzdělávací programy pro Základní a Praktickou školu v Heřmanově Městci
- v ranních a odpoledních hodinách, v návaznosti na potřeby základní školy, vykonávat dozor frekventovaných přechodů přes silnice
- zajišťovat pořádek na veřejných akcích konaných v Heřmanově Městci a jeho osadních částech
- zajistit první pomoc občanům při náhlých zdravotních indispozicích
- odhalovat přestupky, ukládat a vybírat v blokovém řízení pokuty za přestupky
- upozorňovat fyzické a právnické osoby na zjištěné nedostatky
- řídit a regulovat dopravu
- plnit úkoly stanovené starostou a radou města Heřmanův Městec
- další dle zákona o obecní policii č. 533/1991Sb. ve znění pozdějších předpisů

Počet policistů komise doporučuje tak, aby městská policie byla dostupná v časech pondělí až pátek 7:00 – 22:00, v sobotu 14:00 – 24:00. Ostatní časy pak mít zajištěny hotovostní službou.

Komise doporučuje zřídit služebnu městské policie, vybavit městskou policii prostředky dle zákona o obecní policii a dále dopravním prostředkem, prostředky pro měření rychlosti na silnici 1/17, prostředky pro poskytnutí první pomoci a dalšími prostředky, které vyplynou z provozování městské policie.

Komise **nedoporučuje** vybavit městské strážníky střelnými zbraněmi a do počátku **nedoporučuje** uzavírat smlouvy s okolními obcemi o poskytování služeb městské policie. Tyto smlouvy dle komise je možné uzavírat až v době, kdy bude městská policie plně

zavedená a bude možno stanovit finanční náklady a personální potřeby pro zajištění těchto služeb.

Komise po zřízení městské policie **doporučuje** zavedení kamerového systému k doplnění činnosti městské policie. Ke zřízení městského kamerového systému **doporučuje** využít dotačních titulů, které náklady na zřízení pokryjí až z 80%.

Finanční náklady na zřízení městské policie

Komise odhaduje finanční náklady na zřízení městské policie takto:

- zřízení pozice jednoho strážníka cca 100 000,- (uniforma, zákonná školení)
- dopravní prostředek cca 400 000,- (plně vybavený prostředek)
- zřízení služebny cca 500 000,- (vybavení, zákonný software, komunikační vybavení)
- pořízení ručního radaru pro měření rychlosti cca 400 000,-

Provozní náklady pak komise odhaduje takto:

- jeden strážník cca 500 000,- /rok (mzda, školení, obnova vybavení)
- dopravní prostředek 150 000,- /rok (palivo a provozní kapaliny, servis)
- služebna 50 000,- /rok (energie, údržba)
- údržba a servis prostředků pro vykonávání činnosti 50 000,-/rok

Celkové roční náklady pak komise doporučuje držet v rozmezí 2-3% rozpočtu města, neboť toto jsou obvyklé náklady na městskou policii ve srovnatelně velkých obcích. (viz. tabulka)

Přehled nákladů na městskou policii v obdobných městech jako je Heřmanův Městec

Název obce	Počet obyvatel	Počet policistů	Náklady na MP 2013	Náklady na MP 2012	Nepřetržitý Provoz	Oblast
Blovice (Plzeň)	4 073	2	940 000 (2,0%)	820 000 (1,9%)	NE	Pouze město
Skuteč	5 400	8	1 754 960 (1,7%)	1 267 430 (1,4%)	NE	Proseč, Luže
Hlinsko	10 307	10	4 965 000 (3,12%)	4 545 000 (2,65%)	ANO (bez neděle)	Dřevíkov, Rváčov, Svobodné Hamry, Veselý Kopec, Možděnice, Jeníkov
Košfány (Teplice)	2 915	8	3 450 000 (9,2%)	2 300 000 (6,6%)	Nezjištěno	Hrob, Jeníkov, Oldřichov, Lahošť
Kovářov (Písek)	1442	2	530 000 (2,0%)	-----	Dle potřeby	Hrejkovice, Kostelec nad Vltavou
Nový bydžov	7 098	8	3 012 674 (---)	2 704 000 (2,5%)	NE	Neuvedeno
Planá (Tachov)	5 400	2	1020 000 9 (1,4%)	650 000 (0,9%)	NE	Neuvedeno

Závěr:

Komise dopravní a veřejného pořádku se jednomyslně shodla, že zavedení městské policie bude mít velký přínos pro zajištění veřejného pořádku potažmo větší bezpečnosti a zklidnění dopravy, tedy celkově zajištění lepšího a klidnějšího života pro občany Heřmanova Městce a jeho osadních částí Konopáč, Radlín a Chotěnice. Město Heřmanův Městec pak nebude závislé na Policii ČR a umístění její služebny. Bude tak možné zajistit dopravu a pořádek v případě náhlých živelných událostí, ale nejen jich. Radě města tedy doporučuje zřídit vyhláškou městskou policii dle zákona o obecní policii a komisí popsanych kritérií. Finanční náklady uvedené v této rozvaze jsou orientační a je nutné na ně takto nahlížet.

V Heřmanově Městci 30.3.2015

Za Komisi dopravní a veřejného pořádku

Robert Musílek (předseda komise)

